

**Närpes
Hedet - Björkliden
Fornminnesinventering
i samband med en planerad vind-
kraftspark
2013**



**Timo Jussila
Timo Sepänmaa**



Beställare: Ramboll Finland

Innehållsförteckning:

Grunduppgifter	2
Översiktskartor	3
Inventering	4
Vindkraftprojektets påverkan på fornlämningar	4
Fornlämningarna	6
1 NÄRPIÖ (NÄRPES) JÄTTEHÖJDEN	6
2 NÄRPIÖ (NÄRPES) ÄNGSBY	10
3 NÄRPIÖ (NÄRPES) TORGET	11
4 NÄRPIÖ (NÄRPES) BOELMOSSEN	13
Bilaga till museimyndigheter: Områden som besiktades under inventeringen	16

Omslagsbild: Terräng kring platsen till ett planerat vindkraftverk i den nordvästra delen av det östra delområdet.

Grunduppgifter

Område: Planeringsområdet för vindpark Björkliden-Hedet, ca 15 km norr om Närpes centrum.

Syfte: Utredning över eventuella fasta fornlämningar inom området för en planerad vindkraftspark.

Arbetstid: Slutet av oktober 2013

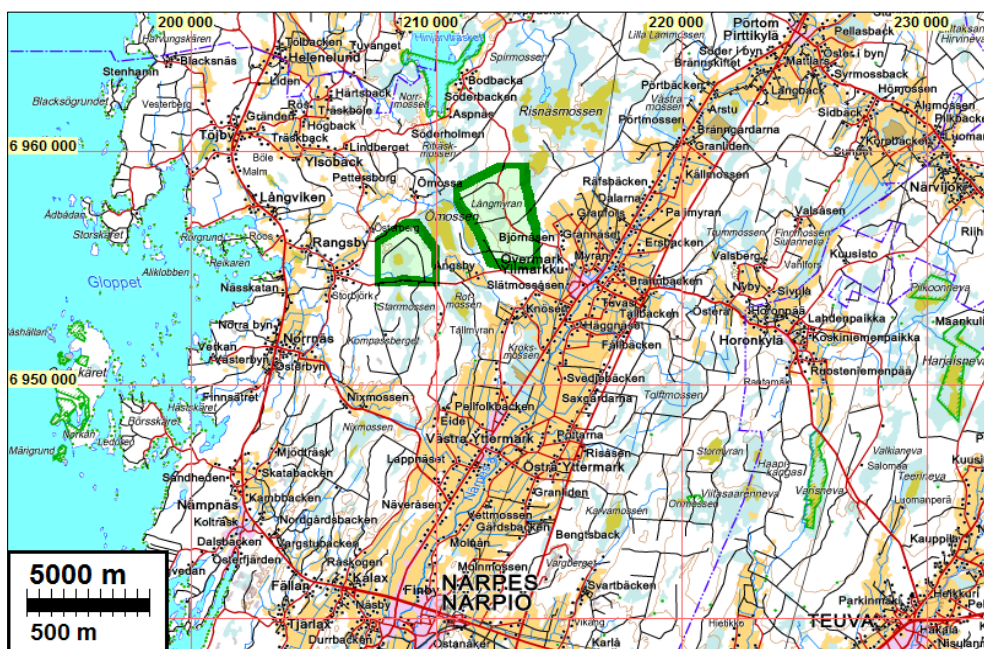
Förläggare: Ramboll Finland Oy.

Personal: Mikrolitti Oy, Timo Sepänmaa och Timo Jussila.

Tidigare undersökningar: Torvinen M, inventering 1972. Tegengren, besiktning 1928.

Resultaten: Från undersökningsområdet fanns tidigare uppgifter över ett röseområde (Jättehöjden 545010043). I samband med inventeringen observerades två tjärgröpar av vilka den ena ligger intill en spislämning till en tjärstuga samt en odaterad stenläggning.

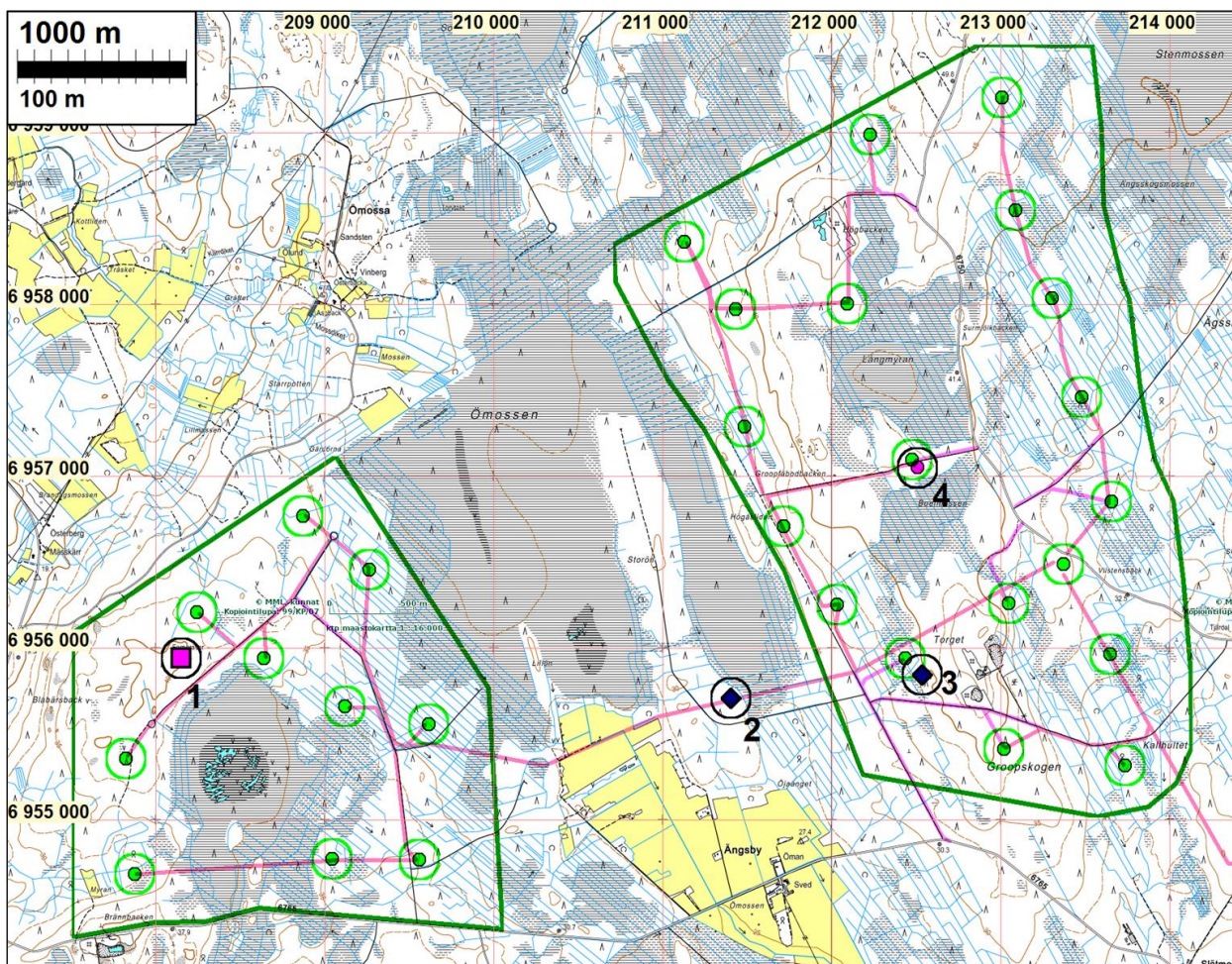
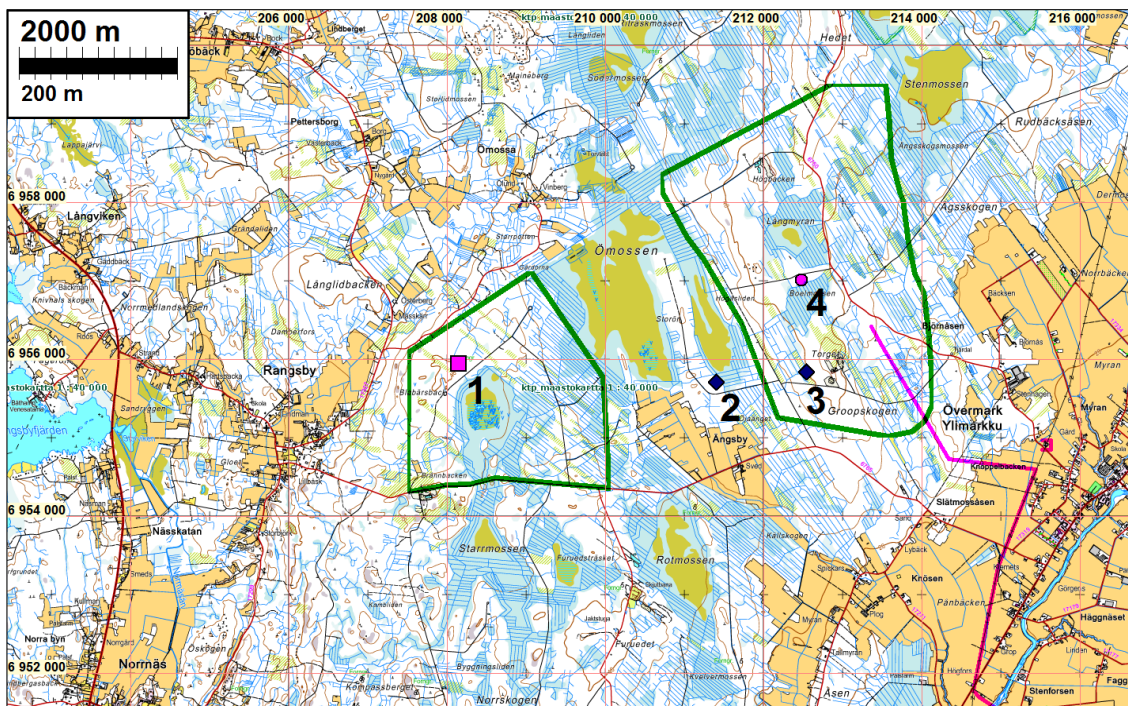
Förklaringar: Koordinaterna och kartorna förevisas i ETRS-TM35FIN -koordinatsystem. Kartorna kommer från Lantmäteriverkets terrängdatabas hösten 2013. I objektsbeskrivningar ingår även KKS Zon 3 (NÖ) och lokala KKS (xy) -koordinater. Foton har inte katalogiserats till något offentligt arkiv och har inget accessionsnummer. Foton är digitala och förvaras på Mikrolittis server. Objektsnumrering i rapporten har ingen officiell status och används som kartreferens.



Projektområdet (två delområden) markerat med grön konturlinje

Översiktsskator

Projektområdet har avgränsats med gröna konturlinjer och platserna till planerade kraftverk och nya underhållsvägar/kabellinjer med gröna respektive lila symboler. Fornlämningarna har numrerats och markerats med olika symboler.



Inventering

En vindkraftspark med 28 turbiner planeras till ett skogsbevuxet och mossigt område mellan Rangsby och Övermark i Norra Närpes. Planeringsområdet har indelats i två delområden på den västra och östra sidan av Ömossen. Delområdena kommer att anslutas till varandra med en elledning. Ramboll Finland Oy, som är projektets konsult i MKB-ärenden, beställde en fornlämningsinventering från Mikrolitti Oy. Fältarbetet genomfördes under goda omständigheter under fyra dagar vid slutet av oktober 2013.

Inventeringsprojektet inleddes med granskning av tidigare undersökningsrapporter över området (Torvinen 1974 och Tegengren 1928). En digital terrängmodell, som skapades från laserskannings-data, användes till att lokalisera potentiella områden och topografiska anomalier, vilka senare besiktades i fält. Fältarbetet koncentrerades i huvudsak till platserna för de planerade anläggningarna. Områden kring de planerade vindkraftverken, underhållsvägar och elledningar besiktades utförligt. Några etapper i mossarna kunde inte besiktas och kontrollerades på distans.

Området ligger på ca 30-45 meter över havet, vilket motsvarar strandlinjerna under yngre stenålder och (tidig) bronsålder. Under dessa perioder har området utgjort skärgård. Detta betyder att inom området kan det finnas strandbundna lämningar från sten- och bronsåldern såsom rösen (vilka är redan tidigare kända inom området) och boplatser. Terrängen i området är tämligen platt och skiftar till brantare topografi kring Torget i den södra delen av det västra delområdet. Miljön i området består i huvudsak av mossig delvis dikad skog. Terrängen i de torra markområdena består av stenbunden morän. Mera homogen sand, som kan ses som mer lämplig för förhistoriska boplatser, observerades speciellt i det östra delområdet, på en terrass norr om en grusig backe norr om ett omfattande sten-brott i den norra delen av Torget, samt på en mindre yta vid en mosse i det västra delområdet, ca 600 meter öster om fornlämningsobjekt Jättehöjden. I övrigt bedömdes terrängen i de mer torra och höglänta områdena från arkeologisk synpunkt ganska, dock inte helt, hopplösa.

Områdena kring platserna för kraftverken och elledningarna besiktades till fots. Syftet med inventeringen utanför dessa områden var att kunna besikta potentiella platser till fornlämningar. Den här typen av platser kontrollerades genom slumpvisa provgropar. I tidigare nämnda potentiella terräng-områden gjordes flera provstick. Inga spår av förhistoriska boplatser konstaterades i dessa områden.

Inom projektområdet hittades en tjärgrop med en spislämning till en tjärstuga, samt en oidentifierad, odaterad och möjligen recent stenanläggning (objekt 4). På platsen till den planerade elledninglinjen mellan delområdena hittades en tjärgrop.

Vindkraftprojektets påverkan på fornlämningar

I området finns två fornlämningar som ligger i absolut närhet till markområden planerade för byggnation och som kan påverkas av vindkraftprojektet: objekt 2 och 4.

En redan tidigare känd grupp av rösen (**objekt 1**) ligger över 200 meter från den närmaste platsen till ett planerat kraftverk och underhållsväg. Detta objekt kommer inte att beröras av projektet.

En tjärgrop (**objekt 2**) ligger ca 5-10 meter ifrån, dvs. i den absoluta närheten av ledningslinjen mellan delområdena. Den enklaste lösningen för att minska projektets påverkan på detta objekt skulle vara att ändra elledningens sträckning längre bort från tjärgropen. Om ledningen kommer

att byggas några tiotal meter från tjärgropen, skulle det vara bra att markera tjärgropen i terrängen med till exempel band eller liknande utrustning för att undvika eventuella skador i samband med körning med tunga maskiner under byggnadsfasen. Ifall linjen kommer att byggas som luftledning, kan det göras enligt den befintliga planen utan att tjärgropen rubbas. Detta kan göras genom att inte placera linjestolpar i närheten av tjärgropen och markera objektet tydligt med band så att det ligger skyddat från all påverkan. Det tredje alternativet är att rubba tjärgropen genom arkeologisk undersökning, efter vilken den inte längre är en skyddad fornlämning. Museiverket gör den slutgiltiga bedömningen över eventuella åtgärder.

Tjärgropen väster om Torget (**objekt 3**) ligger ca 130 meter från platsen till ett planerat vindkraftverk. Detta objekt kommer inte att beröras av byggprojektet.

En stenanläggning (**objekt 4**) i det östra delområdet norr om Boeamossen ligger ca 10 meter från vägen och ungefär 30 meter från platsen till ett planerat kraftverk. Objektet är otydligt och kunde inte identifieras som en säker fast fornlämning i samband med inventeringen. Eftersom detta objekt eventuellt kan tolkas som en fornlämning, bör man säkerställa att ingen aktivitet i samband med byggandet sträcker sig till den södra sidan av vägen vid platsen för lämningen. Vid behov kan objektet förundersökas arkeologiskt för att avgöra om lämningen är en fornlämning eller en recent anläggning.

1.12.2013

Timo Jussila



Den mellersta delen av det västra delområdet, norr om stenbrottet vid Torget, mot norr från backen.

Höger: Typisk okarakteristisk skog söder om fornlämningsobjekt Jättehöjden.



Fornlämningarna

1 NÄRPIÖ (NÄRPES) JÄTTEHÖJDEN

Fornlämning: 545010043

Värdekl: fast fornlämning

Datering: tidig metallålder

Kategori: gravplatser: gravrösen

Koordin: N: 6955 937 E: 208 150 Z: 40

X: 6946 013 Y: 1515 944

N: 6958 854 Ö: 3208 203

Forskare: Tegengren 1928 inventering, Markku Torvinen 1972 inventering, Jussila & Sepänmaa 2013 inventering

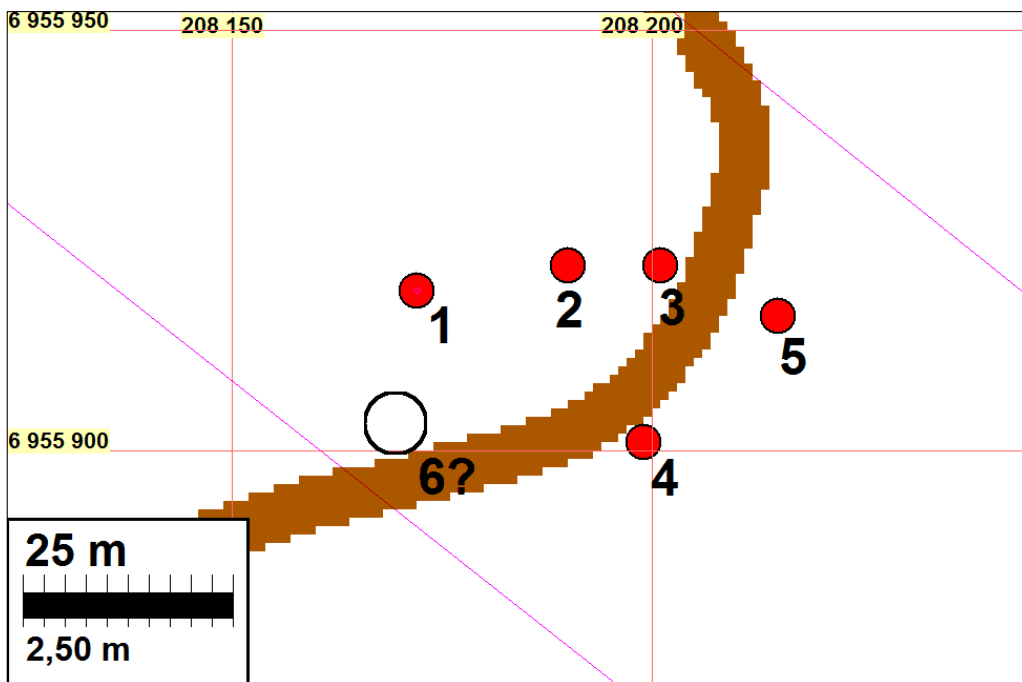
Läge: Platsen ligger 17,0 km norr om Närpes kyrka.

Observationer: Fornlämningsregister: "Rösen är belägna 2,5 km öst-nordöst om Rangsby, cirka en kilometer öster om väggkorsningen från vägen mellan Närpes-Träskböle mot Ömossen och i den östra delen av Jättehöjden i den nordöstra delen av Starrmossen. Terrängen på denna skogbevuxna plats sluttar svagt åt öster och sydöst. I området finns sex rösen på 7-12 meter i diameter. Rösen är låglänta och flera av dem har en grop i mitten. Röseområdet har inte kartlagts och dess exakta läge är inte känt."

Markku Torvinen (1972) beskriver rösen på följande sätt: (förkortat, det ursprungliga vinkelsystemet har ändrats till grader / 360):

- 1) Det nordligaste röset: litet och regelbundet, botten på 4,8 m i diameter och höjd på 0,6 m, kraterliknande grop i mitten, 1,5 m i diameter.
- 2) Från det ovannämnda röset (1) 9 m till 81 grader (mot öst), storlek 7,5 x 7 x 1 m, kratergropen på ca 1,7 m i diameter. Röset har möjligen grävts ut.
- 3) Från det ovannämnda röset (2) 7 m till 69 grader (mot öst-nordöst), lagt av små stenar, storlek 5,5 x 5,5 x 0,6 m, med en grop på ca 1,5 m i diameter.
- 4) Från det ovannämnda röset 16 m till 186 grader (mot söder), ett röse som verkar orört, 6 x 5 x 0,7 m, skålförmad grop på ca 1,2 m i diameter.
- 5) Från det förstnämnda röset (1) 17 m till 192 grader (mot syd-sydväst), ett delvis förstört röse beläget intill skiftesgränsen, ca 4,5 m i diameter.
- 6) Från röse 4 4 m till 36 grader (mot nordöst), ett litet röse, storlek 2,5 x 2,5 x 0,3 m. I mitten finns det en liten grop.

Avståndet mellan rösena och riktningarna verkar vara översiktliga, men kan bekräftas med hjälp av de nu gjorda GPS-mätningarna och anges med mera exakta lägen. Röse 6 kunde inte hittas, men terrängen på det angivna läget till röset är naturligt mycket stenbunden.



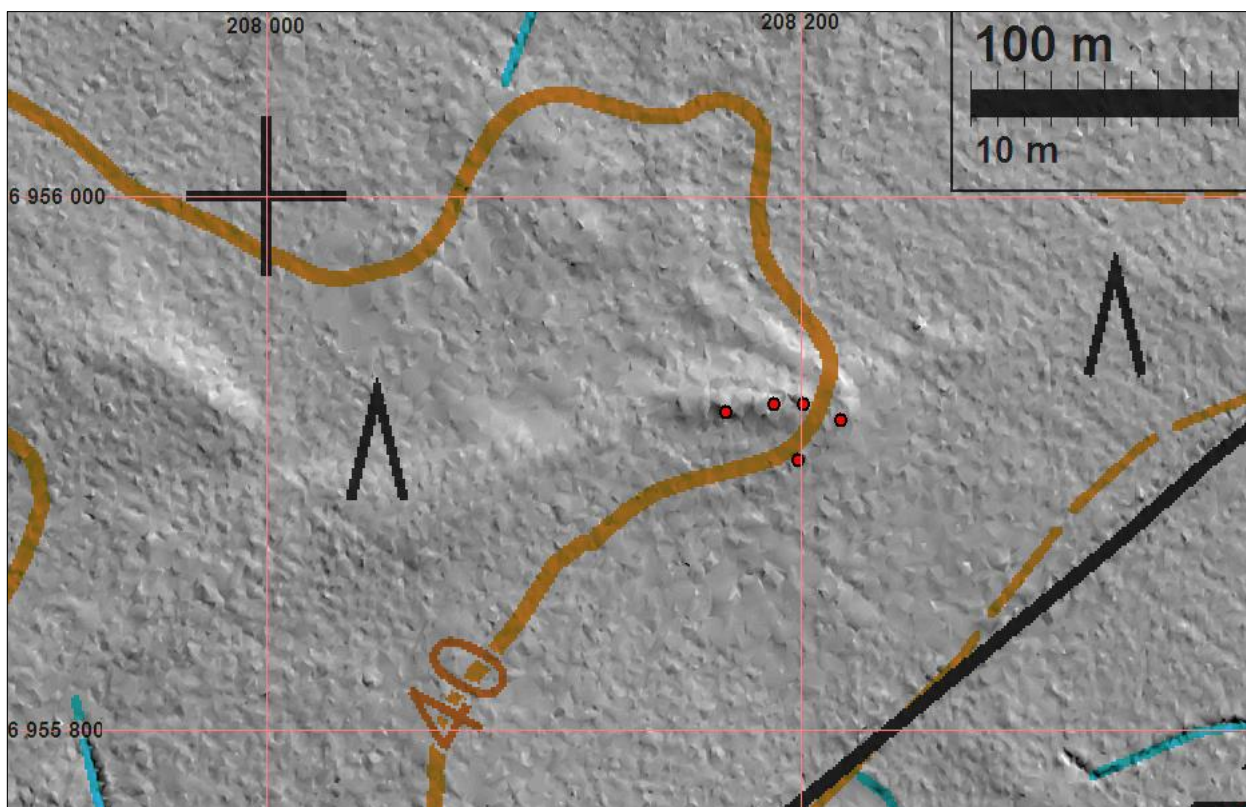
Fastighetsgränser markerade med blå (lila) linjer

Torvinen nämner i sin rapport att J. Tegengren undersökte ett av dessa rösen år 1928 men konstaterade inga fynd i samband med anläggningen. Tegengren refererar till dessa rösen med numren 27-31 i sin rapport. Därtill nämner Tegengren ytterligare ett möjligt litet röse (på K. J. Smiths skifte). Det 1928 undersökta röset beskrivs ha legat i Vilhelm Vadströms skogsmark och på en plats där det hotades av vägbygge. Denna beskrivning passar inte ihop med uppgifter över röset i Smiths skifte, som således kan konstateras inte blivit undersökt.

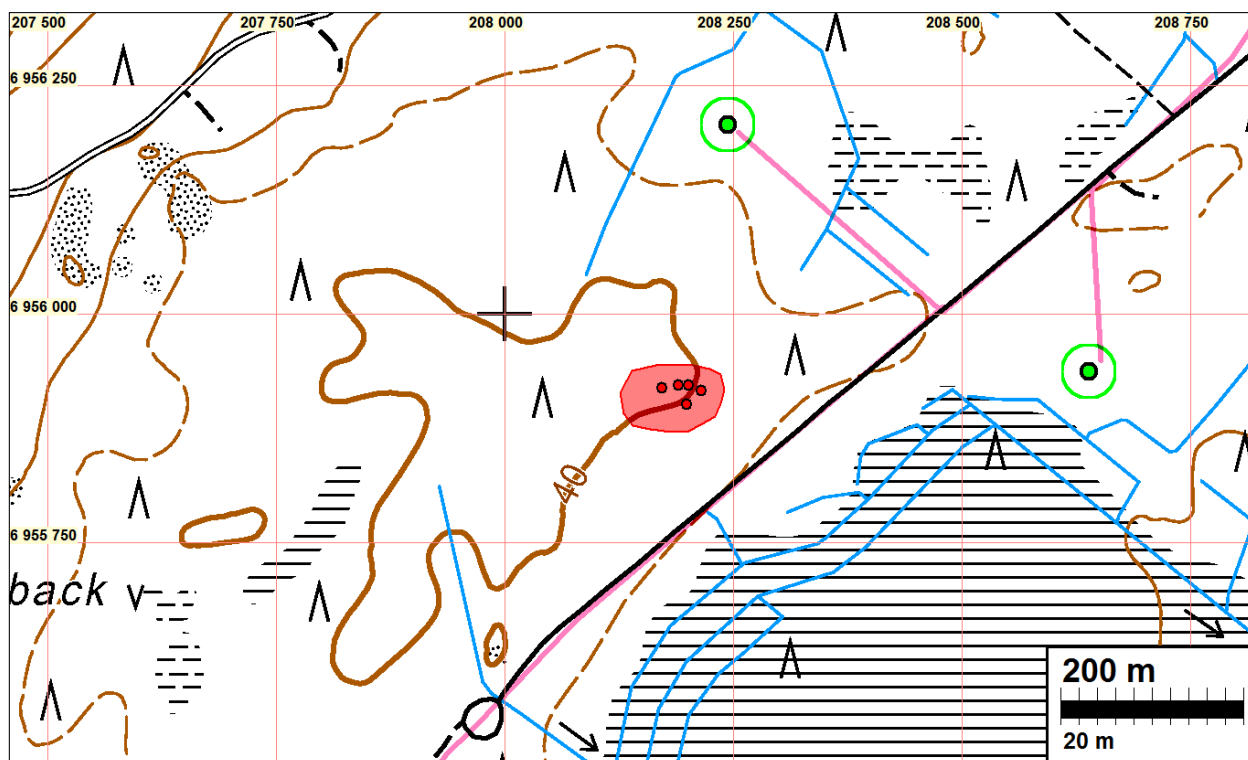
Rösen är belägna på den högsta delen av en låglänt och smal ås. Åsen består av en bred och valliknande formation, troligen en strandvall. Åsen löper i ungefär östvästlig riktning på en bred och låglänt backe och böjer lite mot söder i den västra ändan. Rösen är belägna i den östra ändan av åsen så att det östra röset möts av en brant jordkant mot platt skogsmark ett par meter utanför rösets synliga gräns. Terrängen på åsen sluttar svagt mot söder och består av stenbunden sandmorän. Det är möjligt att rösen har legat i närheten av en samtida boplats. Provsticken, som nu gjordes i närheten av rösen visade dock inga spår av bosättning. Den stenbundna marken gjorde det svårt att göra utförliga observationer. Om det fanns en lämning efter en boplats i samband med gravrösen, skulle denna lämning på grund av topografin och jordmånen ligga strax söder eller väster om rösen.

Röse 4





Rösen markerade med röda punkter. Terrängmodell från laserskanningsdata.



Fornlämningsområde markerad med röd färg.



Röse 2



Röse 3



Röse 1



Röse 5

2 NÄRPIÖ (NÄRPES) ÄNGSBY

Fornlämning:-

Värdekl: fast fornlämning

Datering: historisk tid

Kategori: tillverkning: tjärgrop

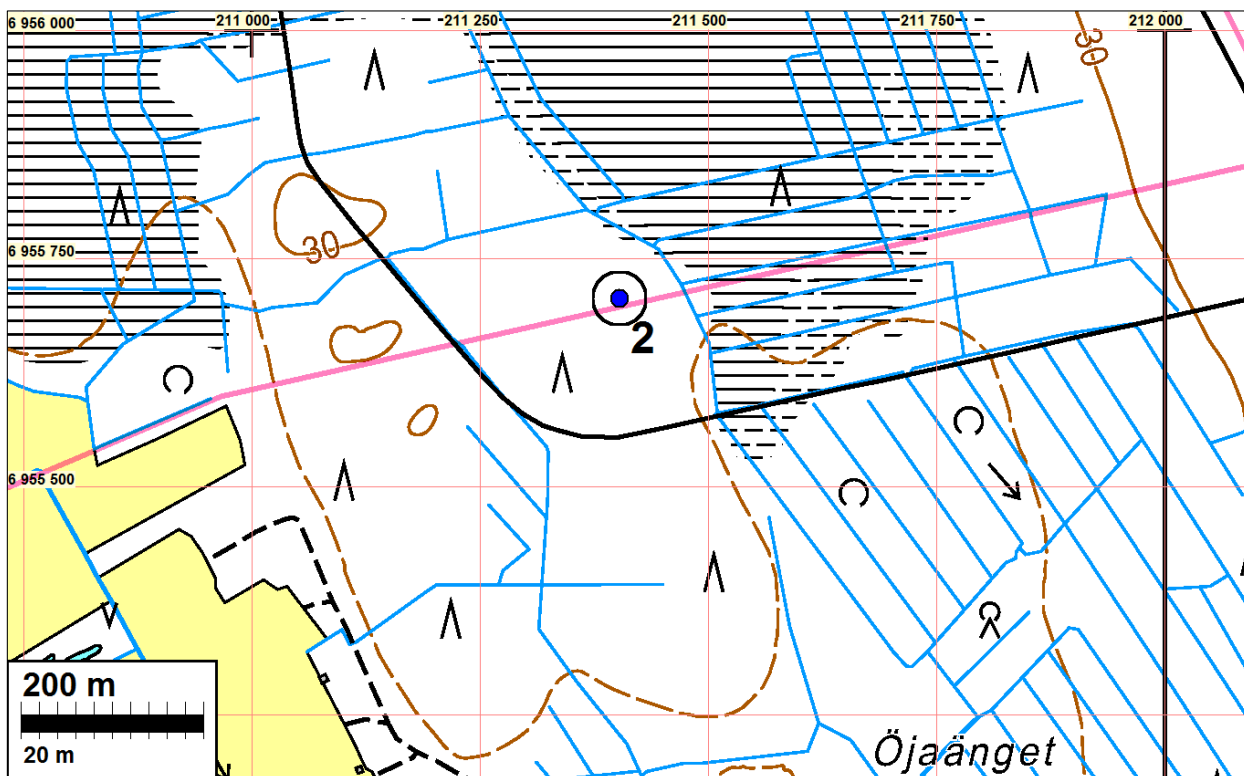
Koordin: N: 6955 706 E: 211 403 Z: 28
 X: 6946 085 Y: 1519 203
 N: 6958 623 Ö: 3211 458

Forskare: Jussila & Sepänmaa 2013 inventering

Läge: Platsen ligger 17,2 km norr om Närpes kyrka.

Observationer: På platsen ligger en stor och hel tjärgrop försedd med en avrinningsränna. Objektet är ca 15 m i diameter.





Planerad elledning markerad med lila streck.

3 NÄRPIÖ (NÄRPES) TORGET

Fornlämning:-

Värdekl: 2

Datering: historisk tid

Kategori: tillverkning: tjärgrop

Kordin: N: 6955 842 E: 212 536 Z: 39

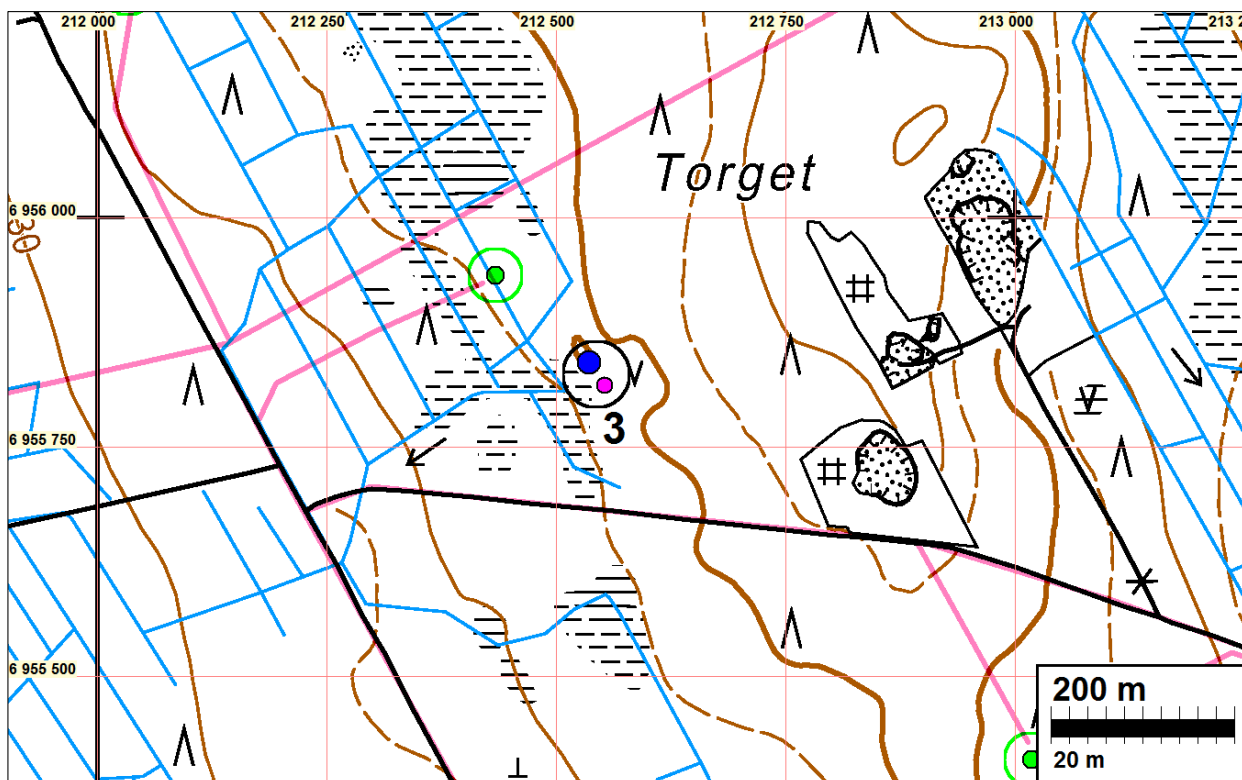
X: 6946 326 Y: 1520 318

N: 6958 759 Ö: 3212 591

Forskare: Jussila & Sepänmaa 2013 inventering

Läge: Platsen ligger 17,6 km norr om Närpes kyrka.

Observationer: På platsen ligger en hel tjärgrop på ca 11 m i diameter. Ca 30 m syd-sydöst om objektet finns en lämning efter en spis bestående av skörbrända stenar i en hög, täckt av gräs. Spislämningen täcker en yta på ca 2x1 m och markerar platsen till en tjärstuga (N 6955817 E 212553).



Tjärgrop och spislämning markerade med en blå respektive en lila punkt. Platsen till ett planerat vindkraftverk och elledningar/underhållsvägar har markerats med grön respektive lila färg.



Sonden markerar platsen till spisen till en tjärstuga. T. Jussila står på en tjär-grop i bakgrunden.

Till höger: en spislämning täckt av mossa.





Tjärgrop, tagits mot söder.

4 NÄRPIÖ (NÄRPES) BOELMOSEN

Fornlämning:-

Värdekl: preliminärt en möjlig fornlämning – osäker.

Datering: odaterad

Kategori: oidentifierad: stensättning

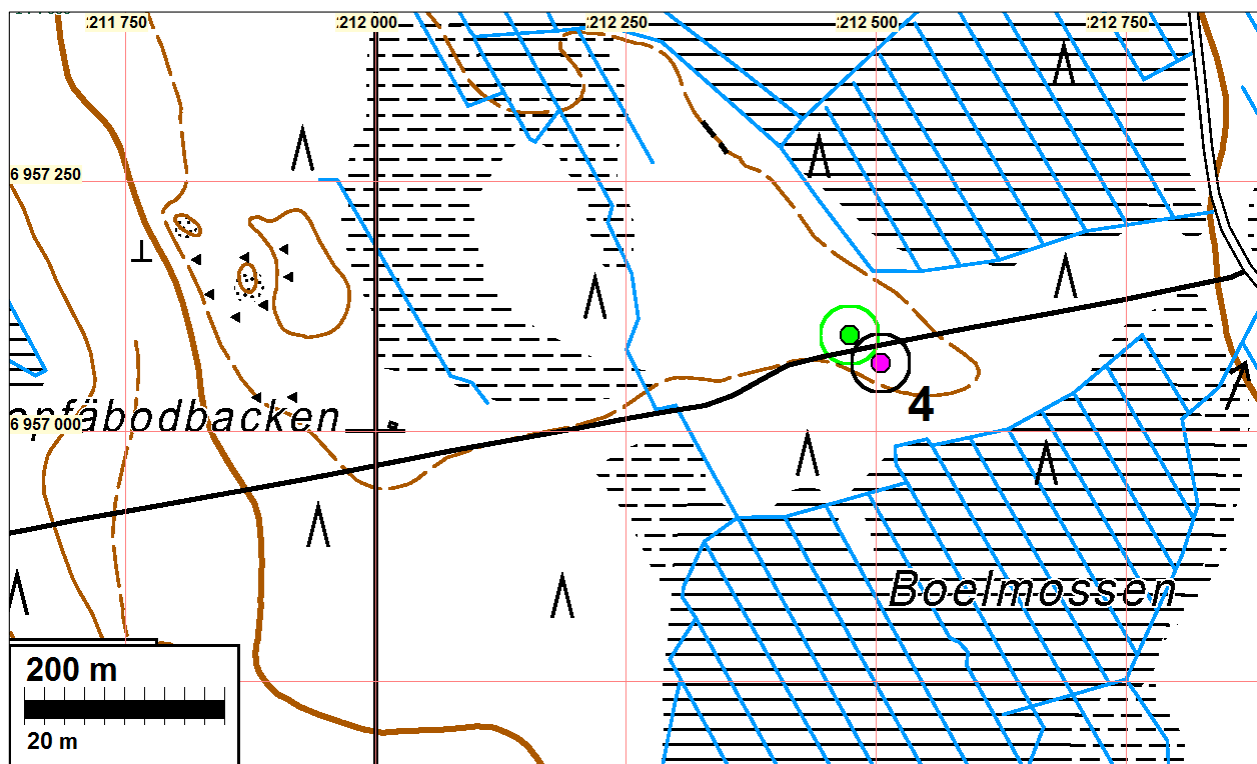
Koordin: N: 6957 068 E: 212 505 Z: 43
 X: 6947 542 Y: 1520 173
 N: 6959 985 Ö: 3212 560

Forskare: Jussila & Sepänmaa 2013 inventering

Läge: Platsen ligger 17,6 km norr om Närpes kyrka.

Observationer: En låglänt stensättning (ca 5 x 2 m) ca 10 m söder om vägen. Stenarna är som störst ca 0,2-0,3 meter i diameter och delvis täckta av mossa. Träd i rösets närhet är högst ca 15 år gamla. Stensättningen är lagd med en tydlig form och avgränsning. Anläggningen kan i första hand tolkas som en sållningshög, som har deponerats på plats i samband med sandtäkt. Inga spår av den här typen av aktivitet kunde dock observeras i anläggningens närhet (inom flera tiotal meter från anläggningen). Några av provstick som gjordes näst intill stensättningen visade att marken består av sand. Inga spår av mänskliga aktiviteter observerades. Kanske har platsen blivit använd till att sålla jord från en mera avlägsen plats, eller använts till att förvara stenar till vägbygge. Platsen ligger dock en bit från vägen, vilket gör dessa alternativ att verka osannolika. Likadana stenhögar observerades inte annanstans i området. Anläggningen ger ett starkt intryck av en recent 1900-tals anläggning.

Eftersom det finns ett flertal rösen i trakten (de närmaste ungefär 3 km från platsen) och rösen är belägna på passande höjd och läge i terrängen för tidig metallålder, skulle det vara lämpligt att betrakta detta röse som ett preliminärt fornlämningsobjekt tills dess status och karaktär som antingen en förhistorisk eller recent anläggning har avgjorts med hjälp av ytterligare bedömning eller närmare arkeologiska undersökningar.



Stensättning och platsen till ett planerat kraftverk markerade med en lila respektive grön punkt.



Stensättning sedd mot söder.



Stensättning sedd mot norr.



Detalj på den norra ändan av stensättningen.

Bilaga till museimyndigheter: Områden som besiktades under inventeringen

Hela planeringsområdet (undersökningsområdet) undersöktes och bedömdes i sin helhet med olika metoder. De blåmarkerade ytorna på kartan (nedan) besiktades med större noggrannhet. I samband med tolkningen av kartan kan det vara lönsamt att uppmärksamma följande punkter. Områden förevisade i kartan kan tolkas enligt hur man uppfattar och definierar arkeologiskt besiktade områden. Följande processer lämnades utanför systematisk dokumentering i fält:

- siktförhållandena (i vissa fall räckte sikten hundratals meter, i andra fall bara några få meter)
- döda vinklar och visuella hinder
- siktens riktning
- observationernas intensitet, syfte, innebörd, observationsförmåga
- möjligheter och värdering av potential under observerandet.
- platser där observationerna gjordes för en längre tid i förhållande till löpande observerande i rörelse (i den huvudsakliga gångriktningen).
- sondering, provstick (vilka gjordes i omfattande utsträckning), öppna terrängförhållanden kontra beväxten terräng.

Kartan nedan syftar till att följa kvalitetskraven ställda för arkeologiska fältarbeten Finland.

